



## TAXE D'HABITATION

### Base de l'étude

Les dix communes de l'Île de Ré.

### Sources

[www.impots.gouv.fr/portail/statistiques](http://www.impots.gouv.fr/portail/statistiques)

[www.data.gouv.fr](http://www.data.gouv.fr) - Recensement des Eléments d'Imposition à la fiscalité directe locale

### Analyse

#### **Evolution des bases nettes d'imposition :**

Les nouvelles constructions, les agrandissements, les modifications de constructions... tout comme les augmentations annuelles établies par l'administration centrale ont une influence sur les bases d'imposition à la Taxe d'Habitation.

Toutes les communes de l'Île de Ré ont ainsi connue, sur la période de 2002 à 2017, des augmentations significatives de leurs bases nettes d'imposition : de 103,52 % pour la commune de Loix (soit 4,85 % / an) à 46,15 % pour la commune de Saint-Martin-de-Ré (soit 2,56 % / an). En valeur les communes de Sainte-Marie-de-Ré, La Flotte-en-Ré et Le Bois-Plage-en-Ré ont les bases les plus élevées (supérieures à 8 M€ en 2017) et les communes de Saint-Clément-des-Baleines et Loix les plus faibles (inférieures à 4 M€ en 2017).

#### **Evolution des taux d'imposition :**

Les taux de la Taxe d'Habitation sont très disparates d'une commune à l'autre : entre 2002 et 2017 le taux le plus faible relevé est celui de la commune des Portes-en-Ré (en 2002 à 5,77 %) et le taux le plus élevé est celui de la commune de Rivedoux-Plage (11,35 % à partir de 2016).

Les communes de Rivedoux-Plage et de La Flotte-en-Ré se distinguent pour les taux les plus élevés et la commune des Portes-en-Ré pour les plus faibles.

Quoi qu'il en soit toutes les communes ont augmenté leur taux d'imposition entre 2002 et 2017, la prime de la modération revenant à la commune de Loix (6,64 % sur la période soit 0,43 % / an), à l'inverse la commune des Portes-en-Ré (35,88 % sur la période soit 2,06 % / an) se distingue avec la variation la plus élevée.

#### **Evolution du nombre d'assujettis :**

Pour la période disponible (2009 à 2017), le nombre d'assujettis à la Taxe d'Habitation est en hausse pour toutes les communes de l'Île de Ré à l'exception de Saint-Martin-de-Ré.

C'est la commune de Loix qui enregistre la hausse annualisée la plus importante avec 1,53 %.

On notera sans surprise que les communes de Sainte-Marie-de-Ré, La Flotte-en-Ré et Le Bois-Plage-en-Ré ont les nombres d'assujettis les plus élevés et les communes de Saint-Clément-des-Baleines et Loix les plus faibles.

#### **Evolution du produit de la Taxe d'Habitation :**

La Taxe d'Habitation est, avec la Taxe Foncière sur les Propriétés Bâties, une des sources principales de revenus des dix communes de l'Île de Ré. Sur la période étudiée, qui couvre de 2002 à 2017, le produit annuel de cette taxe s'échelonne de 143 k€ à 978 k€ et, en 2017, c'est la commune de Sainte-Marie-de-Ré qui est la mieux dotée en la matière et celle de Loix qui l'est le moins.

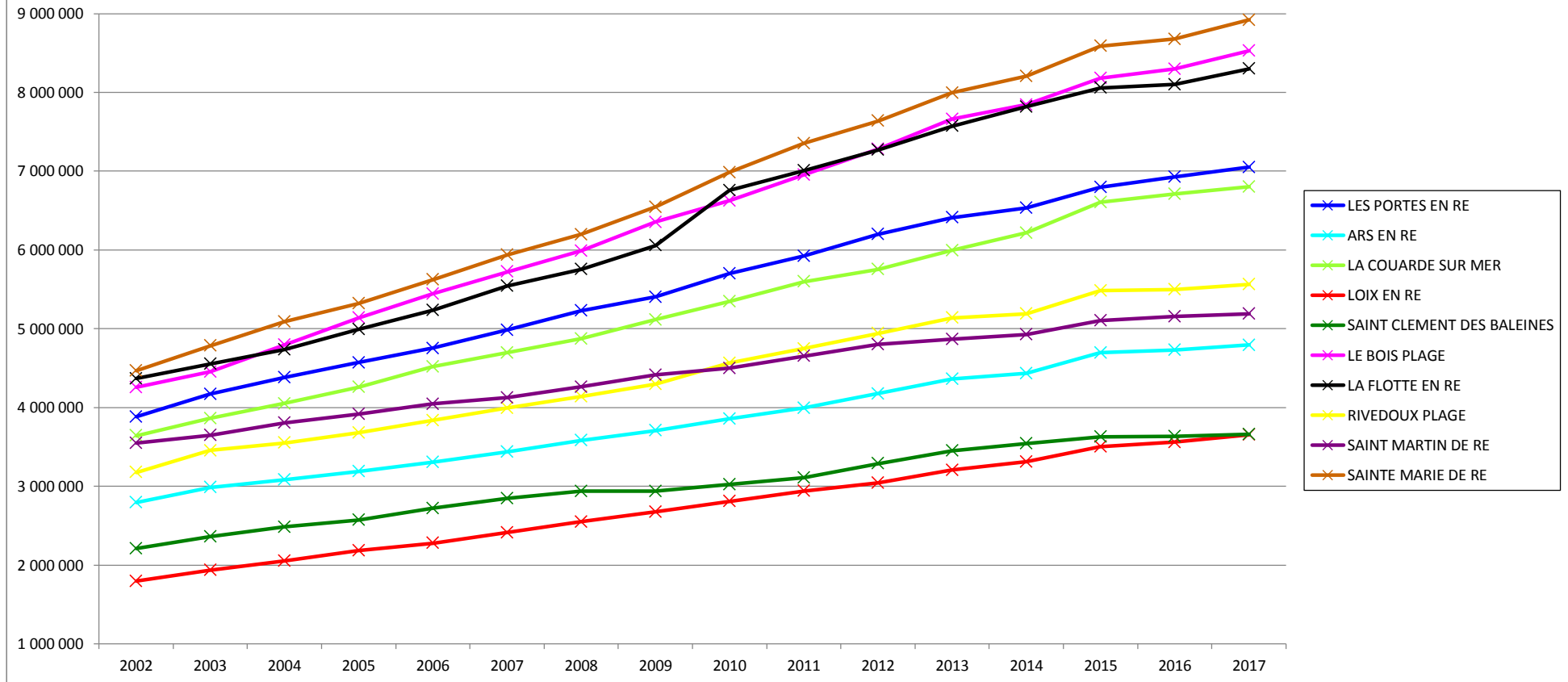
En terme d'évolution, sur cette période de quinze ans, toutes les communes de l'Île de Ré, à l'exception de Saint-Martin-de-Ré, ont plus que doublé le produit retiré de leur Taxe d'Habitation. C'est la commune du Bois-Plage-en-Ré qui a connu la hausse la plus importante avec 166,49 % sur la période, soit 6,75 % / an.

On peut également évaluer les parts respectives de la variation des bases et de la variation des taux dans l'augmentation totale du produit de cet impôt local : pour les dix communes de l'Île de Ré l'augmentation des bases reste prépondérante sur la période 2002 / 2017 même si pour la commune de Saint-Martin-de-Ré la répartition est quasi équilibrée (52,04 % versus 47,96 %) ; à l'inverse pour la commune de Loix la variation de la base est prépondérante (88,45 % versus 11,55 %)



### Taxe d'Habitation - Bases nettes en € entre 2002 et 2017

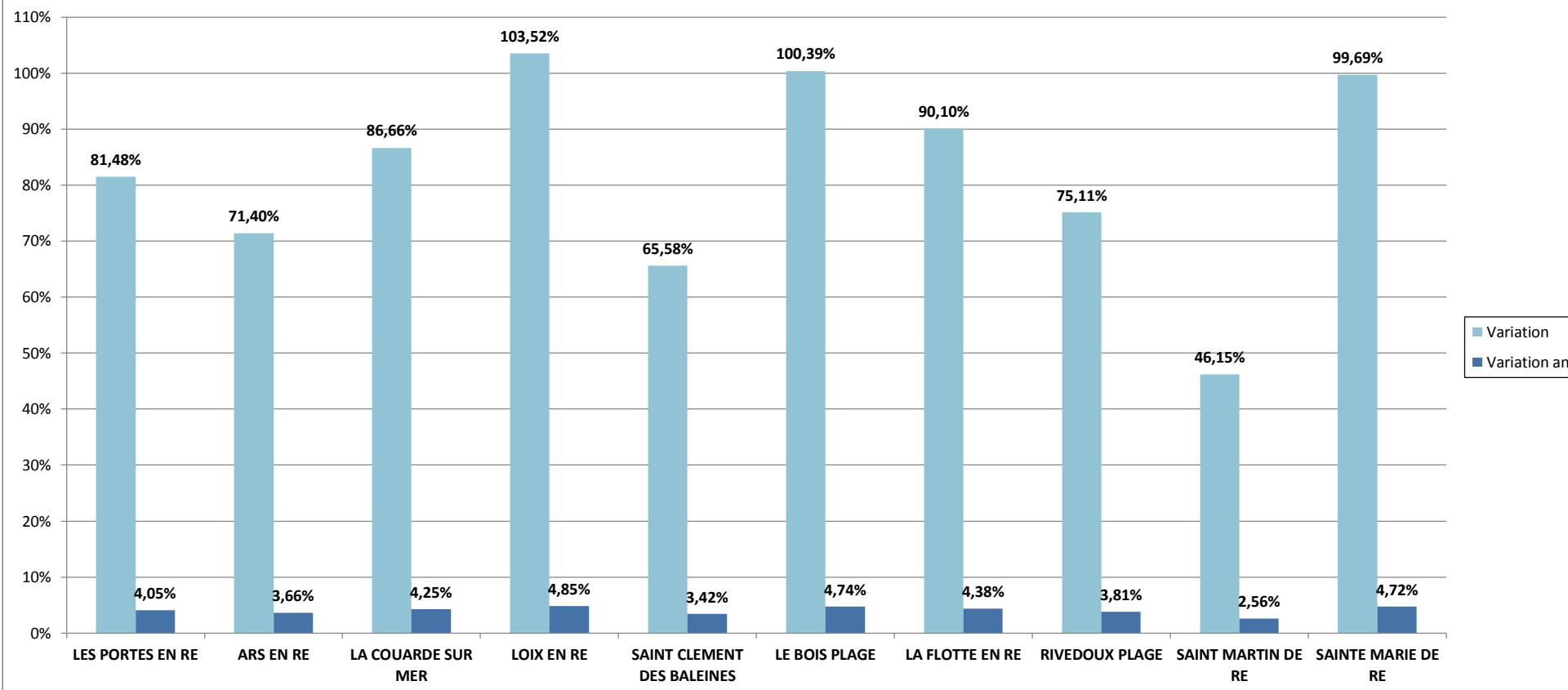
Sources : [www.impots.gouv.fr/portail/statistiques](http://www.impots.gouv.fr/portail/statistiques) et [www.data.gouv.fr](http://www.data.gouv.fr) - Recensement des Eléments d'Imposition à la fiscalité directe locale





### Taxe d'Habitation - Variations des bases nettes en € entre 2002 et 2017

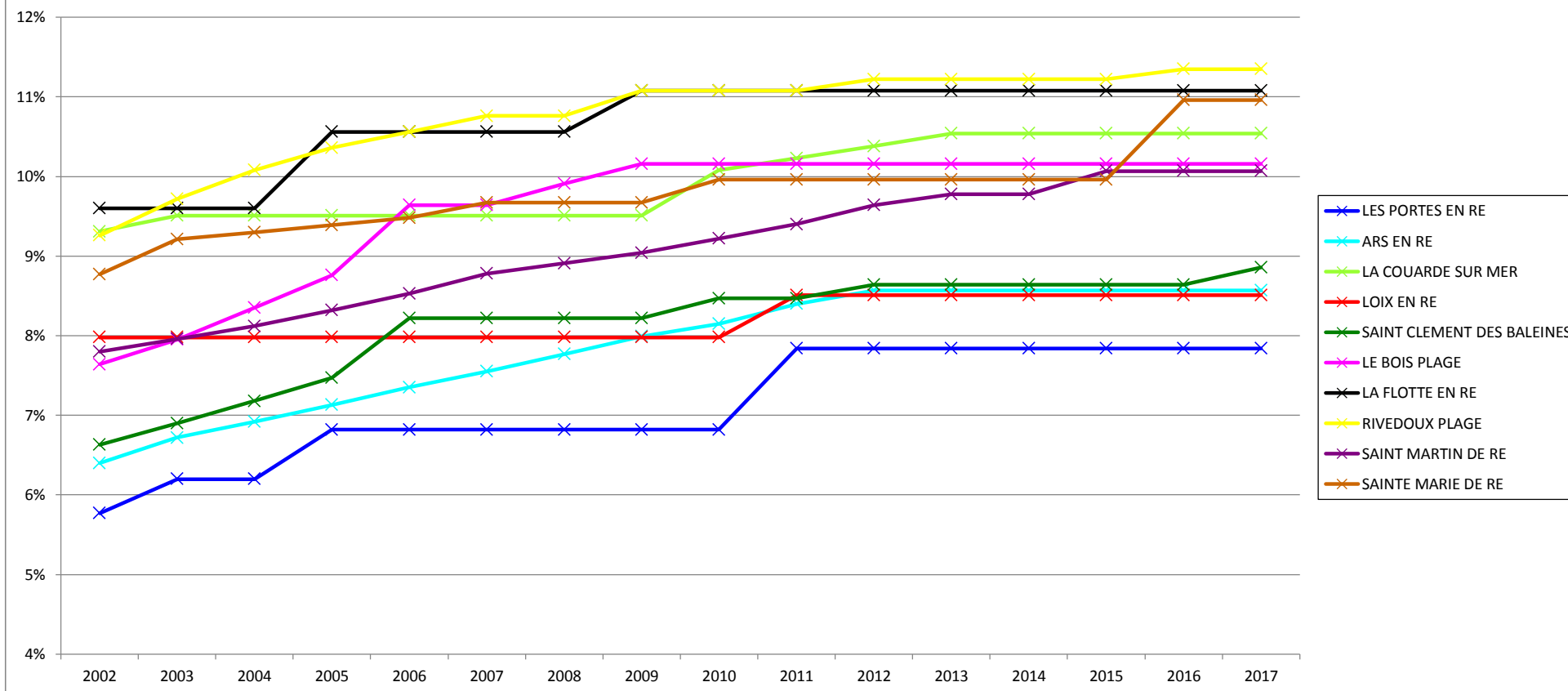
Sources : [www.impots.gouv.fr/portail/statistiques](http://www.impots.gouv.fr/portail/statistiques) et [www.data.gouv.fr](http://www.data.gouv.fr) - Recensement des Eléments d'Imposition à la fiscalité directe locale





### Taxe d'Habitation - Taux entre 2002 et 2017

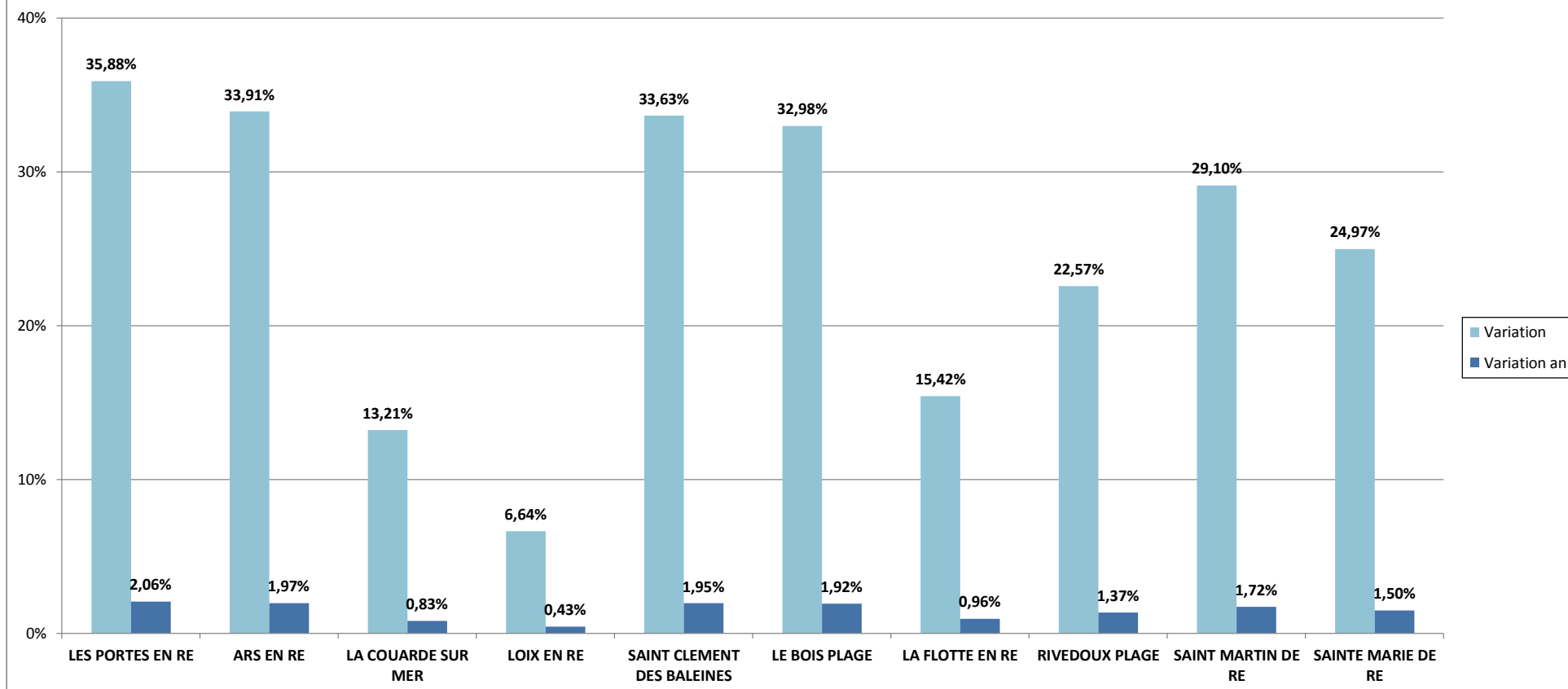
Sources : [www.impots.gouv.fr/portail/statistiques](http://www.impots.gouv.fr/portail/statistiques) et [www.data.gouv.fr](http://www.data.gouv.fr) - Recensement des Eléments d'Imposition à la fiscalité directe locale





### Taxe d'Habitation - Variations des taux entre 2002 et 2017

Sources : [www.impots.gouv.fr/portail/statistiques](http://www.impots.gouv.fr/portail/statistiques) et [www.data.gouv.fr](http://www.data.gouv.fr) - Recensement des Eléments d'Imposition à la fiscalité directe locale

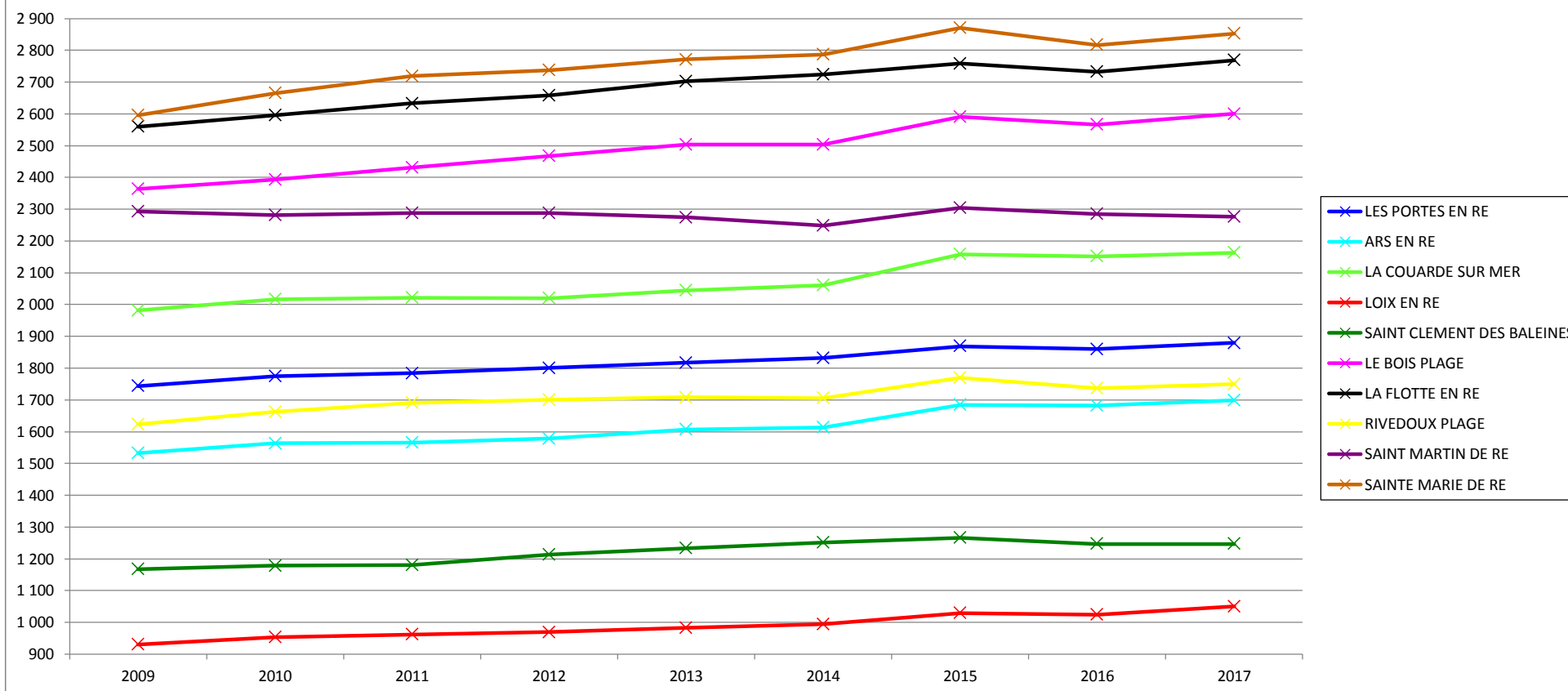




credit photo : Thierry Poletti

### Taxe d'Habitation - Nombre d'assujettis ayant une base nette d'imposition entre 2009 et 2017

Source : [www.data.gouv.fr](http://www.data.gouv.fr) - Recensement des Eléments d'Imposition à la fiscalité directe locale

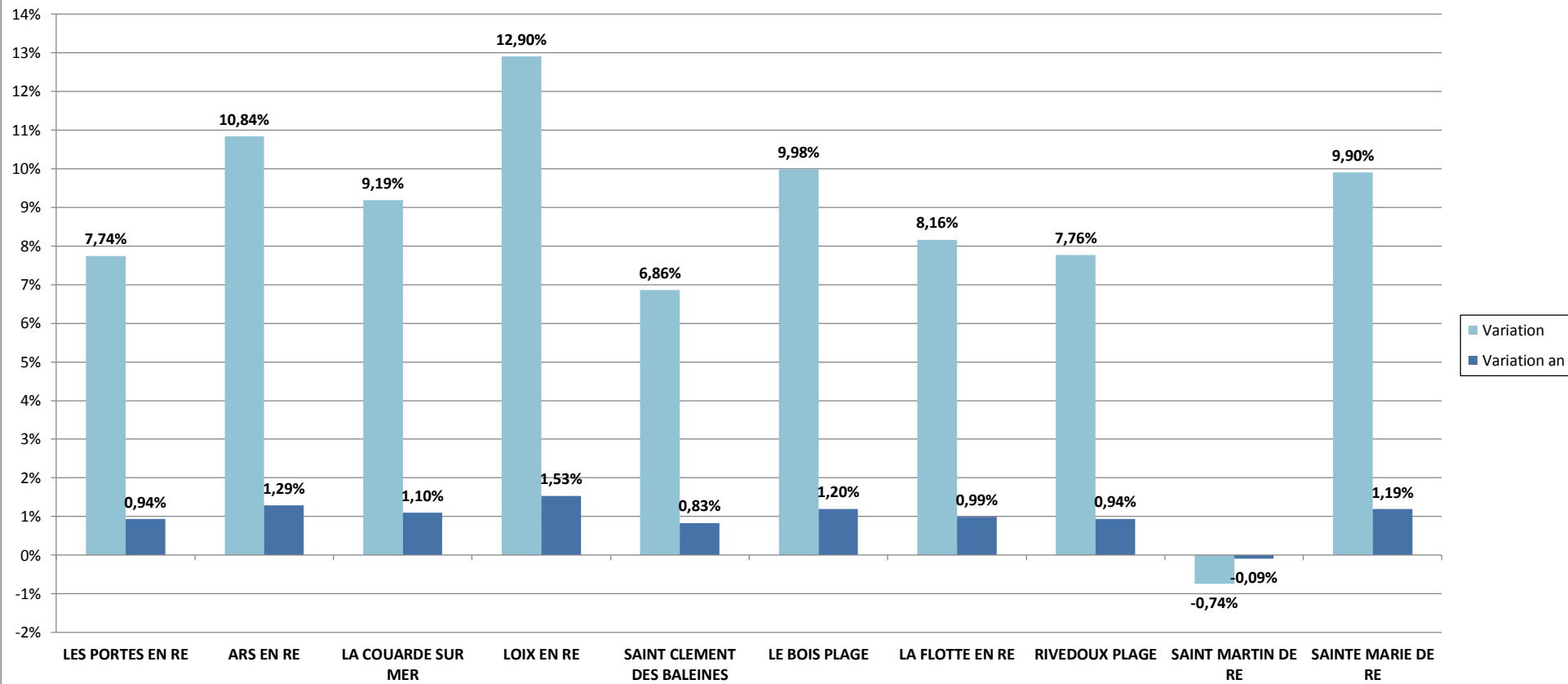






### Taxe d'Habitation - Variations du nombre d'assujettis entre 2009 et 2017

Source : [www.data.gouv.fr](http://www.data.gouv.fr) - Recensement des Eléments d'Imposition à la fiscalité directe locale

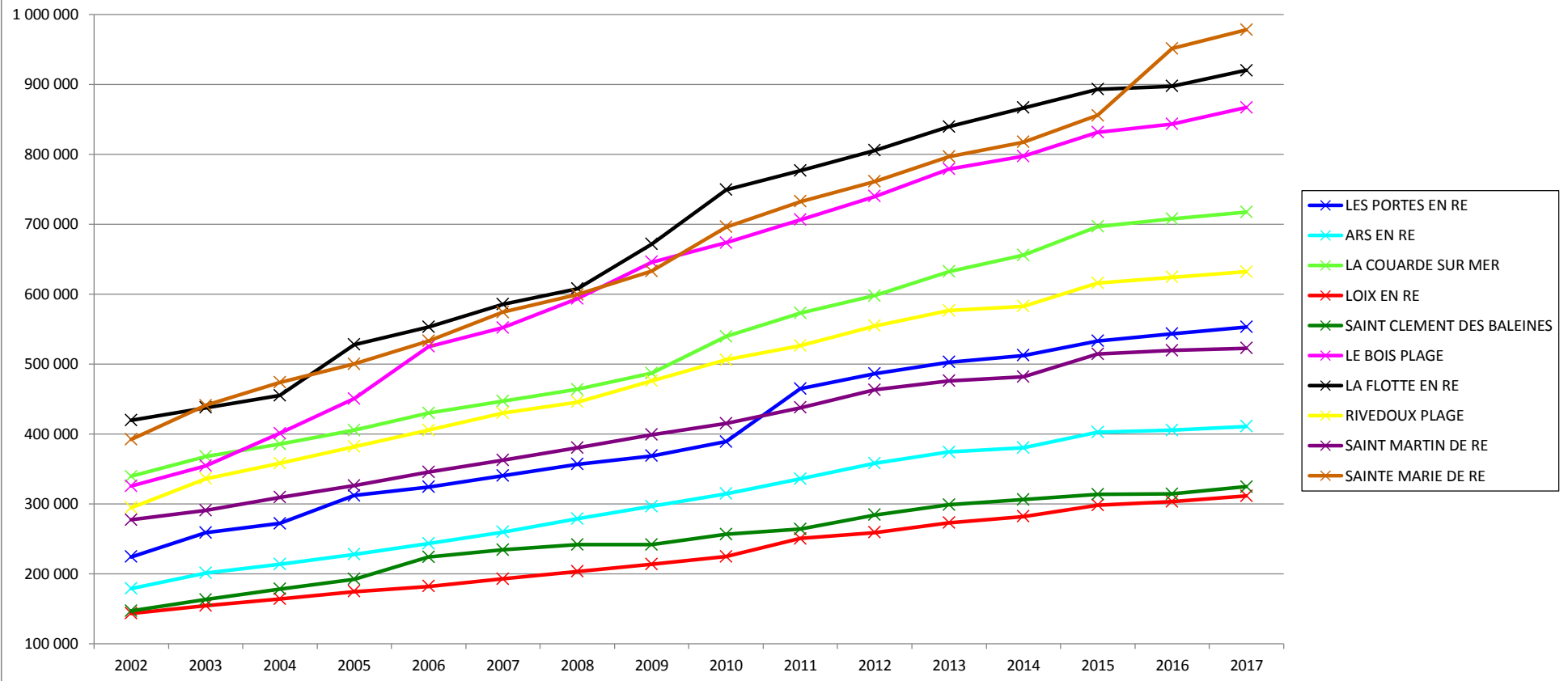




credit photo : Thierry Poletti

### Taxe d'Habitation - Montants nets en € entre 2002 et 2017

Sources : [www.impots.gouv.fr/portail/statistiques](http://www.impots.gouv.fr/portail/statistiques) et [www.data.gouv.fr](http://www.data.gouv.fr) - Recensement des Eléments d'Imposition à la fiscalité directe locale

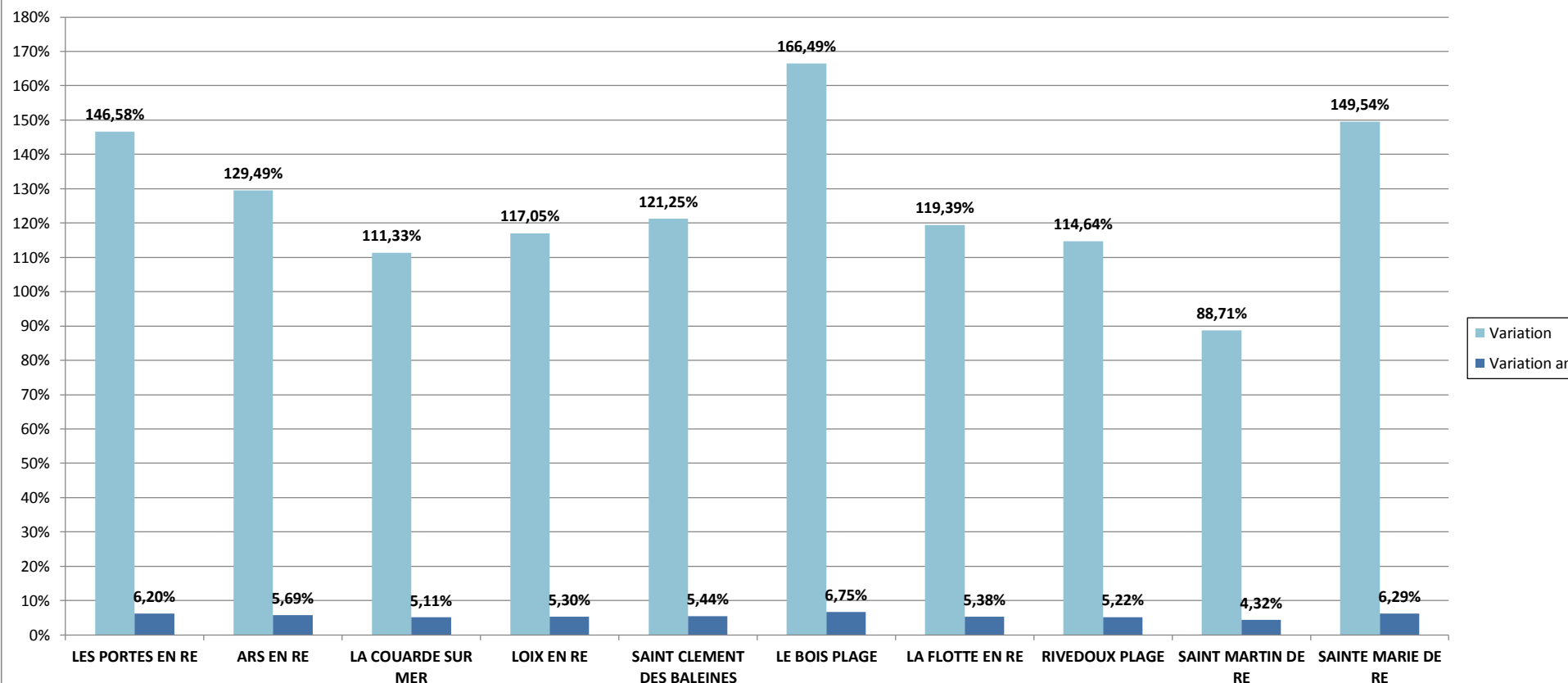






## Taxe d'Habitation - Variations des montants en € entre 2002 et 2017

Sources : [www.impots.gouv.fr/portail/statistiques](http://www.impots.gouv.fr/portail/statistiques) et [www.data.gouv.fr](http://www.data.gouv.fr) - Recensement des Eléments d'Imposition à la fiscalité directe locale





### Taxe d'Habitation - Répartition des variations des montants en € entre 2002 et 2017

Sources : [www.impots.gouv.fr/portail/statistiques](http://www.impots.gouv.fr/portail/statistiques) et [www.data.gouv.fr](http://www.data.gouv.fr) - Recensement des Eléments d'Imposition à la fiscalité directe locale

